

# MICI e vaccinazioni

Guida per i pazienti con malattia di Crohn  
e colite ulcerosa



Sviluppata in collaborazione con il personale  
infermieristico per le MICI in Svizzera



# Cara paziente, caro paziente,

Nel corso della malattia infiammatoria cronica intestinale (MICI), la maggioranza dei pazienti richiede una terapia immunosoppressiva a lungo termine. Questi pazienti sono infatti esposti a un maggiore rischio di malattie infettive, molte delle quali possono essere evitate attraverso la vaccinazione. Il motivo principale per cui oggi il numero di pazienti con MICI vaccinati è estremamente basso è soprattutto la mancanza di consapevolezza, ma anche di preoccupazione, per i possibili effetti collaterali.

La presente brochure intende fornirti una descrizione sintetica circa l'**importanza delle vaccinazioni** nei pazienti con MICI, così come un quadro generale delle vaccinazioni raccomandate. La protezione vaccinale riguarda il controllo da parte del medico curante e, se necessario, il richiamo delle normali vaccinazioni (ad es. l'antitetanica), registrate in un certificato vaccinale. A queste si aggiungono, a seconda dell'area geografica di destinazione e della stagione, anche speciali vaccinazioni di viaggio.

Il nostro obiettivo è aumentare la tua consapevolezza dell'importanza delle vaccinazioni. Ti auguriamo ogni bene!



PD Dr.ssa med. Christine Manser  
Primario di gastroenterologia, Ospedale Cantonale di Frauenfeld

## Vaccinarsi in caso di MICI – perché è importante?

Se convivi con una **malattia infiammatoria cronica intestinale (MICI)**, le vaccinazioni rappresentano un argomento interessante per te. La tua malattia intestinale, così come alcuni medicinali che il tuo medico ti prescrive per trattare le MICI, possono infatti renderti più suscettibile alle infezioni. Tuttavia, puoi proteggerti da una serie di malattie infettive facendoti vaccinare.

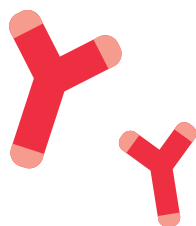
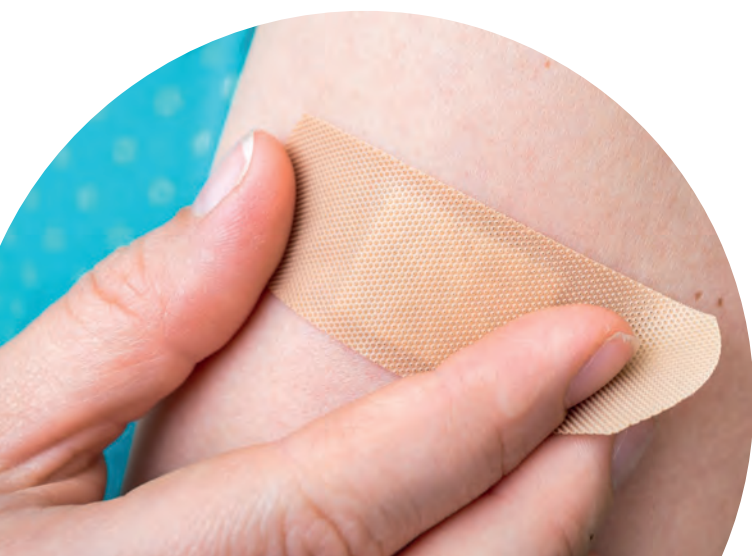


- Porta con te il tuo libretto delle vaccinazioni alla tua prossima visita e chiedi al tuo medico di controllare se hai fatto tutte le vaccinazioni raccomandate.
- Se le MICI ti è stata diagnosticata di recente, parla assolutamente con il tuo medico anche delle vaccinazioni.
- Se ti mancano alcune vaccinazioni, recuperale possibilmente prima di iniziare una terapia immunosoppressiva!

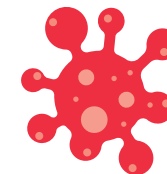
# Perché vaccinarsi?

Il nostro sistema immunitario (sistema di difesa) possiede un'enorme capacità di apprendimento: quando si trova ad affrontare degli agenti patogeni, forma **anticorpi** in modo da essere immediatamente pronto a difendersi al contatto successivo con gli intrusi. Il nostro sistema immunitario forma inoltre delle "cellule di memoria" che riconoscono gli agenti patogeni anche dopo anni e li combattono rapidamente.

La vaccinazione si basa su questa capacità di apprendimento del sistema immunitario: il medico introduce nel nostro organismo patogeni attenuati o inattivati, che non scatenano un'infezione, ma stimolano il nostro sistema immunitario a creare misure difensive contro il rispettivo germe. **Al successivo contatto con questo patogeno, la difesa così creata evita l'insorgere della malattia.**



# Quali sono i vaccini disponibili?



Sono disponibili diversi tipi di vaccini:

- **I vaccini morti (vaccini inattivati)** contengono agenti patogeni uccisi che non possono più riprodursi o ne contengono soltanto alcuni componenti. Stimolano il sistema immunitario dell'organismo a produrre anticorpi senza che si manifesti la rispettiva malattia. Sono disponibili vaccini inattivati, ad esempio contro la poliomielite e la pertosse.
- **I vaccini vivi** contengono piccole quantità di agenti patogeni ancora in grado di riprodursi, ma che sono stati fortemente attenuati. Normalmente non scatenano la malattia vera a propria, anche se in rari casi può manifestarsi una lieve "malattia da vaccino", ad es. un'eruzione cutanea dopo una vaccinazione contro il morbillo. I vaccini vivi sono disponibili non soltanto contro il morbillo, ma anche contro la parotite, la rosolia, la varicella e altri.



**I vaccini vivi non sono raccomandati durante un trattamento immunosoppressivo.**

Le vaccinazioni con **vaccini inattivati**, invece, sono di solito possibili anche durante una terapia immunosoppressiva. I medicinali per le MICI possono tuttavia determinare un certo rallentamento nella produzione di anticorpi protettivi.



## Vaccinarsi in caso di MICI - Come può il mio medico sostenermi?

Dovresti accertarti di avere una **buona protezione vaccinale**, soprattutto se soffri di MICI, perché la tua malattia intestinale e forse i tuoi medicinali possono renderti più suscettibile all'infezione. Non devi temere che i vaccini possano peggiorare la tua MICI o scatenare un attacco.

Subito dopo la diagnosi di MICI, il tuo medico (di famiglia o il gastroenterologo) deve controllare il tuo libretto di vaccinazione e recuperare le vaccinazioni mancanti. Deve inoltre verificare che tu abbia una protezione adeguata contro il morbillo e la varicella. Per fare questo, il medico ti preleverà una piccola quantità di sangue e la farà analizzare in laboratorio, per stabilire se il tuo sangue contiene anticorpi sufficienti contro questi patogeni.

Se stai pianificando un viaggio (in luoghi remoti), dovresti esaminare per tempo con il tuo medico l'eventualità di un richiamo delle normali vaccinazioni (ad es. l'antitetanica) e le necessarie vaccinazioni di viaggio (ad es. contro la febbre gialla).





## Quali sono le vaccinazioni importanti per te?

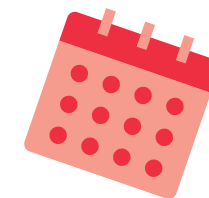
Le **raccomandazioni generali** elencate nell'attuale calendario vaccinale svizzero si applicano anche alle persone affette da MICI. Ne fanno parte le vaccinazioni contro la difterite, il tetano, la pertosse, l'epatite B, ecc. Chiedi al tuo medico di controllare se hai fatto tutte le vaccinazioni di base raccomandate e tutti i richiami previsti.

Esistono inoltre alcune vaccinazioni **specificamente raccomandate per le persone affette da MICI**:

- Vaccinazione antinfluenzale stagionale
- Vaccinazione anti-pneumococco
- Vaccinazione contro l'epatite B (in assenza dei corrispondenti anticorpi nel sangue)
- La vaccinazione contro il papillomavirus umano (HPV) è raccomandata per i giovani pazienti con MICI.
- Il vaccino contro l'herpes zoster è raccomandato a partire dai 50 anni d'età.



## Qual è il momento giusto per le vaccinazioni?



La cosa migliore è chiedere al tuo medico di controllare il tuo libretto di vaccinazione **subito dopo la diagnosi di MICI**. Si applica sostanzialmente il principio: prima è, meglio è. In seguito puoi sottoporerti a tutte le vaccinazioni ancora mancanti per ottenere la massima protezione possibile dalle corrispondenti malattie infettive.

Altrimenti, gli esperti di MICI raccomandano quanto segue:

- Le vaccinazioni devono avvenire preferibilmente **prima dell'inizio di una terapia immunosoppressiva**. Idealmente, tra le vaccinazioni e l'inizio del trattamento immunosoppressivo dovrebbero essere trascorse almeno quattro settimane.
- Se stai già seguendo un trattamento immunosoppressivo, dovresti sottoporerti alle vaccinazioni nel momento in cui la terapia immunosoppressiva è somministrata alla **dose più bassa possibile**.
- I vaccini devono essere somministrati durante la **remissione** dell'MICI (cioè quando i sintomi della malattia si sono ridotti), poiché in quel momento risultano più efficaci.

La cosa migliore è esaminare con il tuo medico qual è il momento migliore per vaccinarsi. Sia i tuoi medicinali che il tuo stato di salute influiranno sulla possibilità di essere vaccinato.

# Cosa puoi fare se hai paura delle vaccinazioni?



Le siringhe non piacciono a nessuno. In alcune persone, il solo pensiero delle vaccinazioni provoca stress e ansia. D'altra parte, **le vaccinazioni possono prevenire malattie gravi e sono quindi veramente utili e raccomandabili.**

## Ecco come rendere meno stressante la vaccinazione:

- Comunica al tuo medico che l'idea di vaccinarti ti provoca stress.
- L'ansia è un'emozione estremamente complessa. Quanto più il tuo medico conosce ciò di cui hai paura, tanto meglio potrà rispondere alle tue esigenze.
- Siediti in posizione eretta durante la vaccinazione.
- Se ti è capitato di svenire durante una vaccinazione, è meglio che il vaccino ti venga somministrato in posizione sdraiata.
- Un medico sensibile ti spiegherà con calma e con la massima precisione come avviene la vaccinazione o ti porrà alcune domande per sviare i tuoi pensieri dall'iniezione.
- Puoi distrarti eseguendo esercizi di respirazione, ad es. respirando profondamente o trattenendo il respiro.
- Se hai moltissima paura delle iniezioni, parlane prima con il tuo medico. Un cerotto antidolorifico può aiutare, ma deve essere applicato sulla cute da 30 a 60 minuti prima della vaccinazione.

# È utile un libretto di vaccinazione elettronico?

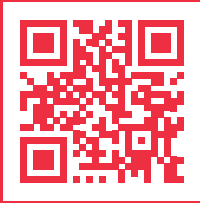
Dov'è finito il mio libretto di vaccinazione? Si può trascorre molto tempo alla ricerca di quell'importante documento cartaceo. Potrebbe quindi essere utile creare un libretto di vaccinazione elettronico.

Qui puoi creare gratuitamente un account per il libretto di vaccinazione elettronico: [www.lemievaccinazioni.ch](http://www.lemievaccinazioni.ch)



## L'essenziale in breve

- Le persone affette da MICI sono spesso più predisposte alle infezioni.
- Le vaccinazioni possono proteggere da varie malattie infettive, quindi sono **particolarmente importanti** per coloro che soffrono di MICI.
- Idealmente, le vaccinazioni raccomandate dovrebbero essere eseguite prima di iniziare la terapia immunosoppressiva.
- Ti mancano ancora alcune vaccinazioni? **Porta con te il tuo libretto di vaccinazione dal medico e chiedigli consiglio.**



Per avere ulteriori informazioni sulla malattia di Crohn e sulla colite ulcerosa, puoi anche consultare:

[www.mein-leben-mit-ced.ch](http://www.mein-leben-mit-ced.ch)

[www.ma-vie-avec-mici.ch](http://www.ma-vie-avec-mici.ch)

[www.la-mia-vita-con-ibd.ch](http://www.la-mia-vita-con-ibd.ch)

© 2021 Takeda Pharma AG  
Thurgauerstrasse 130 · 8152 Glattpark (Opfikon)

La presente brochure non può sostituire la consulenza professionale del tuo medico. Se desideri ulteriori informazioni o hai domande, ti invitiamo a rivolgerti al tuo medico.

